

JURA HOTELS AFYON THERMAL

SÜRDÜRÜLEBİLİRLİK RAPORU 2024



JURA HOTELS AFYON THERMAL



ŞİFALI SULARIYLA TERMAL DENEYİMİ YAŞAMAK İÇİN

Mükemmel konumu ile misafirlerine iş ve tatil amaçlı konaklamalarında kusursuz bir deneyim sunan Jura Hotels Afyon Thermal, toplamda 195 oda 400 yatak, 2 restoran ve 4 havuzdan oluşan 5 yıldızlı bir tesistir. Bu tesiste, spa ve Uzak Doğu masajlarının enfes birleşimi ve Türk mutfağının eşsiz lezzetleri ile eğlenme ve dinlenme imkanı bulabilirsiniz. Sizler hem dinlenip hem eğlenirken çocuklarınız da çocuk parklarında hoş vakitler geçirebilir. Dilerseniz ihtiyacınıza göre tesisteki doktor hizmetlerini kullanabilirsiniz.



MİSYONUMUZ

- ✓ Standart üstün hizmet kalitesini geliştirerek efsane misafirperverlik anlayışını küresel turizme benimsetmek ve turizmde fark yaratmaktır.

VİZYONUMUZ

- ✓ Küresel turizmde Jura Hotels Afyon Thermal efsane misafirperverlik anlayışı ile uluslararası düzeyde bir marka olmasını sağlamak.

ENTEĞRE YÖNETİM SİSTEMİ POLİTİKAMIZ

- ❖ Jura Hotels Afyon Thermal markasını turizmde öncü bir kuruluş haline getirmek için konjonktürel yapıya uygun olarak turizmde yenilikleri takip etmeyi ve dünya turizmine Türkiye'yi tanıtmayı,
- ❖ Kalite yönetimi, misafir memnuniyeti, çevre yönetimi, enerji verimliliği, iş sağlığı ve güvenliği, gıda güvenliği iç ve dış bağlamlarını etkileyen risk ve fırsatlar doğrultusunda yasal ve diğer düzenlemelere, yükümlü olduğumuz uluslararası standartlara uygun olarak; amaç ve uygulanabilir faaliyetleri yıllık planlarla ve değerlendirmelerle belirlemeyi,
- ❖ Belirlenen analiz metotları ile süreç performanslarını ölçmeyi, gözden geçirmeyi ve sürekli iyileştirmeyi yönetim stratejisi olarak benimsemeyi,



- ❖ Misafir talep, öneri ve geri bildirimlerini titizlikle değerlendirerek kalite yönetimi, misafir memnuniyeti, çevre yönetimi, enerji verimliliği, iş sağlığı ve güvenliği, gıda güvenliği sistemlerine etkisini sağlamayı, böylelikle misafir öncelikli hizmet anlayışını ön planda tutmayı,
- ❖ Çevre koruma faaliyetleri kapsamında sürdürülebilir turizmi benimseyerek biyoçeşitlilik ve ekosistemlerin korunmasını sağlamayı, enerji verimliliği faaliyetlerini desteklemeyi, çevre etkilerini belirleyerek kirliliği en aza indirmeyi, yerel toplumu ve tüm paydaşlarımızı da bu yönde desteklemeyi,
- ❖ Jura Hotels Afyon Thermal hizmet, kalite, çevre, gıda, iş sağlığı ve güvenliği, enerji verimliliği, misafir memnuniyeti standartlarının, tüm hizmet proseslerinde ve paydaşlarla olan tüm faaliyetlerde eksiksiz uygulanması için çalışanların eğitim faaliyetlerini aktif olarak sürdürmeyi,



- ❖ Çalışanlara ayırım yapılmaksızın insan hakları ve özlük hakları doğrultusunda verimli çalışma koşullarına sahip olmalarını sağlamayı,
- ❖ İş sağlığı ve güvenliği faaliyetleri kapsamında analizler yaparak çalışanların ve paydaşlarımızın güvenliğini sağlamayı, sağlıklarını tehdit edecek uygulamaları önlemeyi,
- ❖ Gıda güvenliği faaliyetleri kapsamında ham maddelerin satın alınmasından üretilen gıdaların tüketimine kadar olan süreçleri gıda güvenliği yönetim sistemi çerçevesinde eksiksiz uygulamayı ve bu süreçlerin gelişimini tedarikçiler, kurumlar ve misafirlerin öngörülerini ile birlikte sağlamayı,
- ❖ Ekonomiyi ve toplumu desteklemek için yerel kişi ve işletmelerle ortak ticari süreçler yürütmeyi ve sosyal sorumluluk projeleri yapmayı,
- ✓ Böylelikle ülke değerlerine ve bölgenin gelişimine katkıda bulunmayı taahhüt ederiz.



ÇOCUK KORUMA POLİTİKAMIZ

- ❖ Çocuk Koruma Politikası hem dâhili hem de harici bir politikadır.
- ❖ Politikaya uyulması bütün Jura Hotels Afyon Thermal personeli için zorunludur. Politika ihlalleri; olası görevden almalar da dahil disiplin uygulamalarına yol açar.
- ❖ Ayrıca Çocuk Koruma Politikası Jura Hotels Afyon Thermal ve ortaklarının çalıştıkları bütün durumlarda uygulanmak zorundadır. İşbirliği yapılan kurumlar için ihlaller varsa işbirliği sözleşmelerinin iptaline ve ilişkilerin askıya alınmasına sebep olur. İlgili durumlarda yasalar doğrultusunda uygun resmi işlemlere başvurulur.
- ❖ Jura Hotels Afyon Thermal, çocukların korunması için sıfır tolerans yaklaşımını benimsemiştir.
- ❖ Çocuk koruma politikasının temelinde yer alan ilkeler çocuk koruma politikasının hükümlerine birçok temel ilke dayanak sağlamaktadır.



ÇOCUK KORUMA POLİTİKAMIZ

Bu politika doğrultusunda,

- ❖ Tesis içerisinde çocukların gelişimine katkıda bulunacak, düşünce ve isteklerini, duygularını rahatça ifade edebilecekleri, kendilerini özgür ve rahat hissedecekleri ortamlar/imkanlar sunarız.
- ❖ Her fırsatta onların küçük başarılarını kutlar, cesaretlendirir, diğer çocuklar ile olan iletişimlerinde birbirlerinin hislerini, düşüncelerini anlamalarını sağlayacak yönlendirmelerde bulunuruz.
- ❖ Tüm ekibimize, çocuk istismar türlerini öğretir, çocuk istismarı ihbar etme uygulamaları ve bu kapsamdaki toplumsal yükümlülüklerimizi içeren eğitimler veririz.
- ❖ Anne-babaların çocuklarına karşı tutum ve davranışlarının; fiziksel, sözlü, psikolojik şiddet veya ihmal belirtilerinin farkında olmaya, bu tür vakalar karşısında uyanık olmaya çalışırız.



ÇEVRE VE SOSYAL SORUMLULUK POLİTİKAMIZ

- ❖ Çevre koruma faaliyetleri kapsamında sürdürülebilir turizmi benimseyerek biyoçeşitlilik ve ekosistemlerin korunmasını sağlamayı,
- ❖ Ekonomiyi ve toplumu desteklemek için yerel kişi ve işletmelerle ortak ticari süreçler yürütmeyi ve sosyal sorumluluk projeleri yapmayı,
- ❖ Çalışanlara ayırım yapılmaksızın insan hakları ve özlük hakları doğrultusunda verimli çalışma koşullarına sahip olmalarını sağlamayı,
- ❖ Enerji verimliliği faaliyetlerini desteklemeyi,
- ❖ Enerji verimli ürünler, hizmetler satın alınmasını ve tasarımları desteklemeyi,
- ❖ Ölçeğe uygun enerji sarf etmeyi,
- ❖ Çevre etkilerini belirleyerek kirliliği en aza indirmeyi,
- ❖ Yerel toplumu ve tüm paydaşlarımızı da bu yönde desteklemeyi,

✓ Böylelikle ülke değerlerine ve bölgenin gelişimine katkıda bulunmayı taahhüt ederiz.



İŞ SAĞLIĞI VE GÜVENLİĞİ POLİTİKAMIZ

Jura Hotels Afyon Thermal olarak kabul etmiş olduğumuz İş Sağlığı ve Güvenliği Politikası, insana ve içinde yaşadığı çevreye duyulan büyük saygıdan gelmektedir. Jura Hotels Afyon Thermal çalıştığı her alanda İş Sağlığı ve Güvenliği asıl öncelik olmaktadır. Sağlıklı ve güvenli bir çalışma alanı temin etmek üzere, herkes kendi yetki alanları içerisinde gerekenleri yapmakla sorumludur. En önemli amaçlarımızdan bir tanesi de, tüm çalışanlarımızı ve içinde bulunduğumuz çevreyi iş kolumuzun olası risklerine karşı muhafaza etmektir.

Bu doğrultuda;

❖ Jura Hotels Afyon Thermal markasını turizmde öncü bir kuruluş haline getirmek için konjonktürel yapıya uygun olarak turizmde yenilikleri takip etmeyi ve dünya turizmine Türkiye'yi tanıtmayı,



- ❖ İşyeri ve eklentilerinde; çalışanların, alt yüklenicilerin, ziyaretçilerin ve işyeri dışında çalışan şirket personelimizin sağlık ve güvenliklerini temin etmek için, yürürlükte bulunan İSG mevzuatlarına ve İSG ile ilgili diğer gerekliliklere uygun olarak her türlü tedbiri almayı, araç gereç ve Kişisel Koruyucu Ekipmanları bulundurmamayı, gerektiğinde kullanılmasını sağlamayı,
- ❖ İşyerinde iş kazası ve meslek hastalığına sebep olabilecek riskleri tespit edip, her seviyedeki çalışanların, ziyaretçilerin, alt yüklenicilerin sağlık, güvenlik ve sosyal refahlarını temin etmeyi, kendilerine ve ailelerine ait ileride doğabilecek her türlü maddi ve manevi kayıpları azaltmayı,
- ❖ İşyeri ve eklentilerinde iş kazası ve meslek hastalığı doğurabilecek emniyetsiz durum ve hareketleri, olası kaza risklerini, etkin bir risk değerlendirmesi yaparak önceden tespit etmeyi ve ortadan kaldırmayı,
- ❖ Çalışanlarımızı iş sağlığı ve güvenliği alanında eğitmeyi ve iyi bir iş sağlığı ve güvenliği bilincine erişmelerini sağlamayı,

- ❖ İşyerinde hizmet veren alt yüklenici ve ziyaretçilerin Jura Hotels Afyon Thermal'in koymuş olduğu iş sağlığı ve güvenliği ile ilgili kurallara uymalarını sağlamayı,
- ❖ Endüstriyel dünyanın gelişimini göz önüne alarak, gelecekte karşılaşılabilecek olası durumları bugünden tahmin etmeyi, sürekli gelişmeyi ve durumumuzu gözden geçirmeyi,
- ❖ Jura Hotels Afyon Thermal, iş sağlığı ve güvenliği uygulamaları açısından bağlı bulunulan kurumlar ve dernekler nezdinde örnek bir şirket haline getirmeyi,
- ❖ Çalışanların ve çalışan temsilcilerinin ayırım yapılmaksızın insan hakları ve özlük hakları doğrultusunda verimli çalışma koşullarına sahip olmalarını, danışma ve katılımlarını sağlamayı,
- ❖ İş sağlığı ve güvenliği faaliyetleri kapsamında analizler yapıp tehlikeleri ortadan kaldırarak ve riskleri azaltarak çalışanların ve paydaşlarımızın güvenliğini sağlamayı, sağlıklarını tehdit edecek uygulamaları önlemeyi,
- ✓ Bu doğrultuda kurulmuş ve yürütülmekte olan İSG Yönetim Sistemimizin sürekliliğini sağlamayı İSG politikamız olarak taahhüt ederiz.

ENGELLİ KORUMA POLİTİKASI

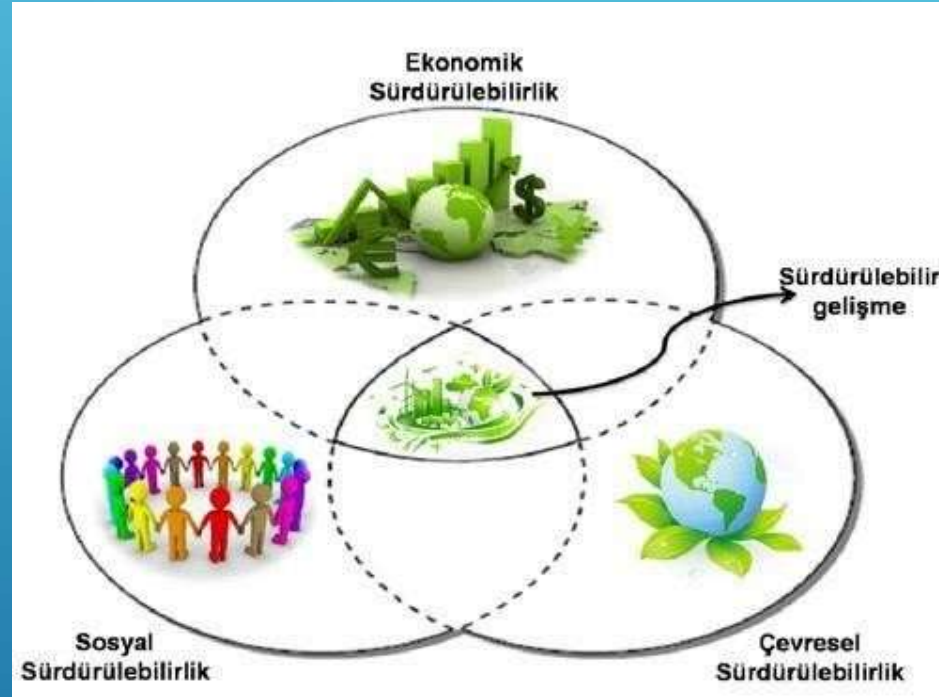
- ❖ Engelli Koruma Politikası hem dahili hem harici politikadır.
- ❖ Politikaya uyulması bütün Jura Hotels Afyon Thermal personeli için zorunludur. Politika ihlalleri; olası görevden almalar da dahil disiplin uygulamalarına yol açar. Ayrıca Engelli Koruma Politikası Jura Hotels Afyon Thermal ve ortaklarının çalıştıkları bütün durumlarda uygulanmak zorundadır.

Bu politika,

- ❖ Tesis içerisinde engellilerin engelsiz yaşamına katkıda bulunacak, düşüncelerini, isteklerini ve duygularını rahatça ifade edebilecekleri, kendilerini özgür ve rahat hissedebilecekleri ortamlar/imkanlar sunarız.
- ❖ Her fırsatta onların başarılarını kutlar, cesaretlendirir ve yönlendirmelerde bulunuruz.
- ❖ Tüm ekibimize, davranış biçimlerini öğretir, onların aslında bizden farklı olmadıkları ile alakalı farkındalık eğitimlerini veririz.

SÜRDÜRÜLEBİLİRLİK POLİTİKAMIZ

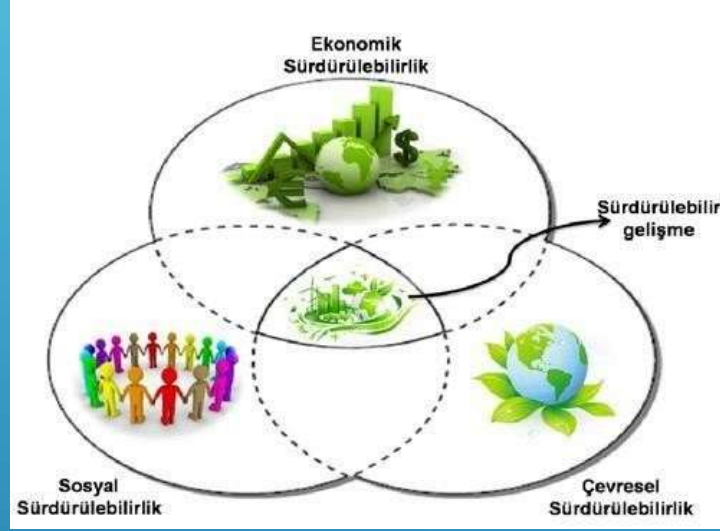
Sürdürülebilirlik; üretim ve çeşitliliğin devamlılığı sağlanırken insanlığın yaşamının daimi kılınabilmesidir.



Sürdürülebilirlik nedir denildiğinde akla ilk olarak çevrenin korunması gelse de aslında sürdürülebilirlik kavramı; çevresel, ekonomik ve sosyal boyutları da bir arada barındıran bütünsel bir yaklaşım olup 3 temel bileşeni bulunmaktadır.

Çevresel Sürdürülebilirlik

Doğada yer alan doğal kaynakların bir gün tükeneyeceğini ve bu kaynakların akıllı bir biçimde kullanılması gerektiğine ve kalkınma için canlıların yaşam haklarına müdahale edilmesi ekolojik sürdürülebilirliğin kapsadığı konulardır.



Ekonomik Sürdürülebilirlik

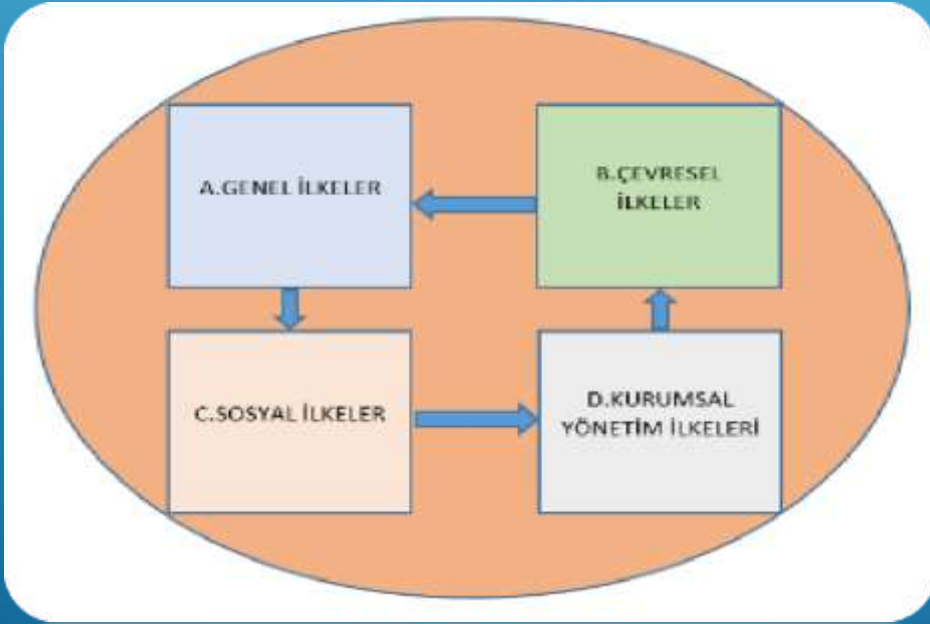
Üretim ve tüketim dinamiklerinin sürdürülebilirliği, ekonomik devamlılığı sağlama ve kalkınma için oldukça önemli bir kavramdır. Mal ve hizmet tüketimi artarken insan refahının yükselmesi hedeflenir.

Sosyal Sürdürülebilirlik

Eğitim, sağlık, refah, güvenli yaşam, yaşam kalitesi vb. alanlarda toplumsal koşulların sürdürülebilirliği üzerine odaklanmaktadır.

Sürdürülebilir Kalkınma İlkeleri

“Sürdürülebilirlik İlkeleri Uyum Çerçevesi” halka açık ortaklıkların Çevresel, Sosyal, Kurumsal Yönetim (ÇSY) çalışmalarını yürütürken açıklamaları beklenen temel ilkeleri içermektedir.



Genel İlkeler

✓ **Jura Hotels Afyon Thermal;** sürdürülebilirlik performansını, hedeflerini, eylemlerini ve sürdürülebilirlik faaliyetlerini içeren bilgileri, faaliyet raporu kapsamında açıklama yükümlülükleri

arasında benimsemektedir.

Çevresel İlkeler

- ✓ **Jura Hotels Afyon Thermal;** Çevre politikasını ISO 14001 Çevre Yönetim Sistemi temelinde oluşturarak ilgili kanun ve yönetmeliklere göre faaliyetlerini sürdürmektedir.
- ❖ Doğal kaynakların kullanımını azaltmak ve mümkün olduğunca tekrar kullanılabilir ve geri dönüştürülebilir materyallerin tüketimine yönelmek,



- ❖ İlgili tüm yasa ve yönetmeliklerle belirlenen standartları sağlamak,
- ❖ Çevrenin korunması ile ilgili olarak tüm personelin eğitilmesini sağlamak,
- ❖ Çevre bilincini geliştirmeyi, yaygınlaştırmayı ve sürdürmeyi amaçlamak,
- ❖ Tüm faaliyetlerimizde bunların çevreye olabilecek etkileri konusunda tedbirli ve dikkatli davranmak,

- ❖ Hizmet esnasında ve diğer faaliyetlerimizden kaynaklanan atıkları, uygulanabildiği her durumda ve her sahada en aza indirerek kaynağında bertaraf etmek; Çevre Politikamızın temel unsurları arasında yer almaktadır.

- ✓ Bu doğrultuda, sürdürülebilirlik çalışmalarımızı sistematik bir yaklaşımla yürütmek için gerekli strateji, politika, hedef ve eylem planlarını oluşturarak kurumsal yapılanmamız içine entegre etmek amacıyla Sürdürülebilirlik Politikamız,

aşağıdaki temel kriterler çerçevesinde oluşturulmuştur:



- ❖ Ekolojik dengeyi korumak için, doğal kaynak kullanımını azaltmak ve geri dönüştürülebilir materyallerin tüketimini sağlamak,
- ❖ Enerjiyi etkin ve verimli kullanarak doğal kaynakların korunmasına yardımcı olmak,
- ❖ Çalışanlara, çevrenin korunmasını sağlamak üzere eğitim vermek,
- ❖ İş sağlığı ve güvenliği ile ilgili olarak gerekli olan tüm önlemleri almak,
- ❖ Atık yönetimine ilişkin düzenlemeler yapılarak; ambalaj ve katı atıkların kontrolü ve imha edilmesi ve faaliyetlerimizden kaynaklanan atıkların en aza indirilmesini amaçlamak,

- ❖ Sürdürülebilirlik uygulamalarının bağlı ortaklık ve iştiraklerimizde uygulanabilirliğini sağlamak, denetlemek ve bu konuda personeli bilgilendirici eğitimler düzenlemek,



- ❖ Sürdürülebilirlik politikalarını, kurumsal yönetim anlayışı içerisinde geliştirmek için çalışmalar yapmak,
- ❖ Irk, cinsiyet, medeni hal, yaş, renk, din, soy, ulusal köken, özürlülük ve diğer korumalı durumlara ilişkin fırsat eşitliği sağlamak,
- ❖ Müşterilerimiz ve tedarikçilerimizle olan ilişkilerimizde en yüksek memnuniyeti sağlamak,

- ❖ Sürdürülebilirlik faaliyetlerini şeffaflık içinde yürütürken; menfaat sahiplerinin, çalışanların, pay sahiplerinin ve tedarikçilerin ihtiyaçlarını gözeterek sürdürmek.

Sürdürülebilir yaşamın en temel ve en önemli amaçlarından biri,
“Kaynakların Korunması ve Sürekliliğinin Sağlanması” olarak değerlendirilmektedir.



Sürdürülebilir Turizm,
yerel kaynakları koruması, yaşam kalitesini yükseltmesi, turistik tüketicilerin ve bölge halkının ihtiyaçlarının gelecek düşünülerek karşılanması, ülkenin kültürel bütünlüğüne ve çevresine uygun turizm kapasitelerinin geliştirilmesidir.

Jura Hotels Afyon Thermal olarak, Sürdürülebilirlik Faaliyetlerimiz



- ❖ Ekonomiyi ve yerel halkı destekleme faaliyetlerimiz,
- ❖ Doğa dostu enerji kaynaklarının kullanımı,
- ❖ Doğaya minimum zararlı kimyasal kullanımı,
- ❖ Atıkların kontrolü ve değerlendirilmesi,
- ❖ Sosyal sorumluluk projelerimiz,
- ❖ Tarihi ve kültürel zenginliklerimizin tanıtılması ve korunması faaliyetlerimiz,

- ❖ Sürdürülebilirlik faaliyetlerimiz hakkında misafirlerimize, tedarikçilerimize ve topluma bilgi vermek ve özendirmek,
- ❖ Doğal kaynakların korunması ve bilinçli tüketilmesi faaliyetlerimiz,
- ❖ Hayvanlara ve doğal ortamlara zarar veren faaliyetleri tesis bünyesinde yapmamak,
 - ✓ Sürdürülebilir faaliyetlerimizde sizlerin de misafirlerimiz olarak bizlere destek olmanızı rica ederiz.

SÜRDÜRÜLEBİLİRLİK FAALİYET DETAYLARIMIZ

Jura Hotels Afyon Thermal olarak;

eğitim süreçlerinden, misafir faaliyetlerine, hammadde tercihlerine, operasyonel sürdürülebilir yatırımlara ve yatırımların sonucundaki kazanımların raporlarla değerlendirilme sürecine kadar çevreye duyarlı bir tutum sergilemekteyiz.



TEDARİKÇİLERİN AYNI BAĞLAMDA ÇEVRESEL DUYARLILIKLARININ ARTIRILMASI İÇİN TEŞVİK EDİLMESİ, BU SÜRECİN EN ÖNEMLİ KISMI OLUP; SÜRDÜRÜLEBİLİR ÜRETİM VE HİZMET FAALİYETLERİNİN YAYILMASINDA CİDDİ KATKILAR SAĞLAMAKTAYIZ.

SATIN ALMA SÜRECİ

- ❖ Alımı yapılacak ürün ya da hizmetin, önce yerel üretici/sağlayıcı araştırılması yapılır, eğer aradığımız ürün/hizmeti karşılayacak bölgesel veya yerel bir yüklenici bulunamaması durumunda, ulusal veya uluslararası şirketlerden alım yapılmasına karar verilir.
- ❖ Tercihen geri dönüştürülmüş ürünlerden yapılanlar veya geri dönüştürülebilir olanlar, sürdürülebilir şekilde üretilmiş veya sürdürülebilir kaynaklardan sağlanmış ürünler, enerji ve su tasarrufu sağlayan, daha az ambalajla teslim edilen ve Adil Ticaret/Organik/FSC/MSC vb. standartlara uyan ürün ve hizmetler satın alınır.
- ✓ Seçilen bu ürünlerin/hizmetlerin, çevreye en az zararı veren, enerji, su vb. tüketimi en az olan, atıkları çevreye en az zararı veren, çevre açısından sürdürülebilir olan, geri dönüştürülebilir olanları tercih edilir.



Çevre Boyutları belirlenirken aşağıdaki hususlar dikkate alınır:



- ❖ Havaya verilen emisyon,
- ❖ Suyu bırakılan atıklar,
- ❖ Toprağa atılan atıklar,
- ❖ Ham maddelerin ve doğal kaynakların kullanımı,
- ❖ Enerji kullanımı,
- ❖ Ortama salınan ısı, ışımaya, titreşim gibi enerji,
- ❖ Atık ve yan ürünler,
- ❖ Boyut, şekil, renk, görünüm gibi fiziksel özellikler

SU YÖNETİMİ



Su, dünya üzerindeki sınırlı doğal kaynakların en önemlilerindedir.

- ✓ İşletme olarak, su kullanımlarımızı kontrol altına almak ve tasarruf yöntemleri oluşturmak sürekli hedeflerimizdendir.

Bu hedefimize ulaşmak için tüm su kaynaklarımızın kullanım miktarlarını ölçerek aylık ve yıllık olarak etüt çalışmaları yapmaktayız.



Misafir odalarına su tasarrufu ile ilgili bilgilendirici “Çevre Kartı” yerleştiriyor ve çalışanlarımızı bu konuda eğitiyoruz.

Su sarfiyatının azalması için ařağıdaki önlemler alınır:



- ❖ Genel mekanlarda fotoselli bataryalar kullanılmaktadır.
- ❖ Duř ve musluk bařlıklarında perlatör kullanılmaktadır.
- ❖ Kullanılan amařır ve bulařık makineleri tam olarak doldurulduktan sonra alıřtırılır.
- ❖ Genel ve misafir alanlarında kullanılan suyun kontrollü ve tasarruflu kullanımını saęlamak amacı ile belirtilen alıřmalar yapılarak ařağıda belirtilen deęerleri ařmamaya özen gösterilmektedir.
 - ❖ Duřlar: 10 lt/dak
 - ❖ Tuvaletler: Sifon ekme bařına 6,5 lt
 - ❖ Lavabolar: 5 lt/dak
 - ❖ Pisuarlar: Sifon ekme bařına 2 lt



- ❖ Bahçedeki çimenler, çiçekler ve ağaçlar, gece saatlerinde gececi personel tarafından toprak ısınmadan fiskeyle sulanarak, suyun buharlaşması önlenir.
- ❖ Gündüz ise gölge alanlarda damlama sulama sistemi ile suyun en etkili ve tasarruflu şekilde kullanımı amaçlanmıştır.

✓ İşletmede kaynaklanan her türlü atık su, **Su Kirliliği Kontrol Yönetmeliği**'ne uygun olarak deşarj edilir.

Fotoselli - Otomatik Batarya Kullanımı

- ❖ Toplu kullanım alanlarında fotoselli veya otomatik bataryalar kullanılmaktadır.
- ❖ Misafir odalarında ve dış mekan duşlarında günlük hayatımızda su kullanımını azaltmaktadır.

Musluk Başlıklarına Perlatör Uygulaması

- ❖ Otelin genel alan ve odalarındaki tüm musluklara ve duşlara “perlatör” denilen suyun hava karışımı, yani daha az suyu aynı tazyikle akmasını sağlayan mekanizma takılmış, bu sayede misafir memnuniyetini etkilemeden suyun daha tasarruflu kullanılması sağlanmıştır.





Çevre Anketi

❖ Odalarda bulunan çevre anketi ile misafirlerimizi otelimizin çevre faaliyetleri hakkında bilgilendiriyoruz ve bizlere bu faaliyetler konusunda destek olmalarını sağlıyoruz. Misafirlerimizin de önerileri ile faaliyetlerimizi geliştirerek sürekli iyileştiriyoruz.

❖ Lobby bölgesinde çevre faaliyetlerini içeren görsel bir kiosk bulunmakta ve misafir odalarında tüm bilgilere sahip dört farklı dilde özel çevre kataloğu bulunmaktadır.



ENERJİ YÖNETİMİ

- ❖ Turizm sektöründe enerji, işletmelerin maliyetlerinin önemli bir bölümünü oluşturmakta ve işletmelerin kârını büyük ölçüde etkilemektedir.
- ❖ Otelimizde ısınmak için AFJET kullanılır.
- ❖ Otelimizde termal su faaliyet göstermektedir..



Elektrik Kullanımı



- ❖ **Jura Hotels Afyon Thermal**, odalarında “Energy Saver Sistemi” kullanılmaktadır. Böylece misafir odada olmadığı zaman elektrik sistemi boşuna çalışarak enerji tüketmez.
- ❖ Soğutma ve havalandırma, pencere ve kapıların açılması durumunda otomatik olarak kapanır.

- ❖ Tüm odalarda misafirlerimize elektrik tasarrufu hakkında uyarı yazıları bulunmaktadır.
- ❖ Dış aydınlatmalar zamanlayıcılarla kontrol edilmektedir.
- ❖ Odalarımızda A sınıfı, düşük tüketimi olan Led TV’ler kullanılmaktadır.

- ❖ Odalarımızda mini barlarımız enerji tasarrufu sağlamak amacıyla ısı kaynağından uzak olacak şekilde konumlandırılmıştır.



- ❖ Elektrikle çalışan cihazlar güneş ışınlarına maruz kalmayacak şekilde konumlanmıştır.
- ❖ Binaların büyük bölümünün cam olması sayesinde gün ışığından maksimum seviyede yararlanmaktayız.

- ❖ Boş odalarımızın perdeleri yaz sezonunda kapalı, kış sezonunda açık tutularak iklimlendirme cihazlarının kullanımı azaltılmaktadır.
- ❖ Soğutucu odalarda ve soğutucu sistemin çalıştığı genel alanlardan, teras, bahçe vb. alanlara açılan kapılarda soğutucu hava perdesi kullanılmaktadır.

Led Aydınlatma Kullanımı

- ❖ Otel genel aydınlatması, dış aydınlatması, ss aydınlatması, ofis ve koridor aydınlatmasında en tasarruflu ve uzun mrl olan LED aydınlatma kullanımına geilmiřtir.
- ❖ Hem gıda gvenliđi hem de evre gvenliđi aısından, gıda retim ve sunum alanlarında (mutfak ve restoranlarda) floresan ampul yerine kırılmaya dayanıklı dıř yzeyi ve enerji tasarrufunda verim sađlayan led floresan kullanımına geilmiřtir.



DOĞAL KAYNAKLARIN YÖNETİMİ

- ❖ Sürdürülebilirlikle ilgili en önemli adımlardan biri enerji verimliliğini sağlamaktır. Tesisimizde öncelikle enerji kullanımı ile ilgili değerler günlük olarak takip edilmekte ve sorunlara günlük olarak müdahale edilmektedir. Fazla tüketimin gerçekleştiği bölümler belirlenmekte ve olası tasarruf alanları tespit edilmektedir. Düşük tüketimli ekipman ve sistemler tercih edilmektedir. Otelimizde enerji tasarrufu ile ilgili aşağıdaki çalışmalar yapılmakta ve sürekliliği sağlanmaktadır. Tüm odalarda balkon kapısının açılması durumunda ısıtma/soğutma cihazlarını devre dışı bırakan sistemler kullanılmaktadır
- ❖ Uygulanabilir misafir ortak alanlarında harekete duyarlı sensörlü aydınlatmalar kullanılmaktadır. Odalarımızda elektronik anahtar kartlar kullanılmaktadır. Tüm elektrikli cihazların belirli aralıklara bakım ve temizlikleri yapılarak oluşabilecek enerji kayıpları minimize edilmektedir. Mümkün olan noktalarda fotoselli kendiliğinden açılır – kapanır kapılar kullanılmakta ve ısıtma / soğutma kaybı ile gerçekleşecek olan enerji tüketimi azaltılmaktadır. Uygun olan kapılarda hava perdesi kullanımı ile ve ısıtma / soğutma kaybı ile gerçekleşecek olan enerji tüketimi azaltılmaktadır. Düşük debili özel musluklar ve duş başlıklarının yanı sıra, fotoselli veya zaman ayarlı musluk, duş ve pisuarlar kullanarak, gereksiz su kullanımının önüne geçmekteyiz. Düşük hacimli rezervuarlar aracılığıyla sifon suyu kullanımını azaltmaktayız.
- ❖ Doğayla uyumlu bahçemizi damlama ve fiskiye sistemleri ile sulamaktayız. Ayrıca sulama sisteminde otomasyon ile su tüketimi minimize edilmektedir. Odalarda havlu ve çarşaf değişimleri misafir talepleri doğrultusunda gerçekleştirilmekte ve bu konuda misafirlere bilgi verilmektedir.

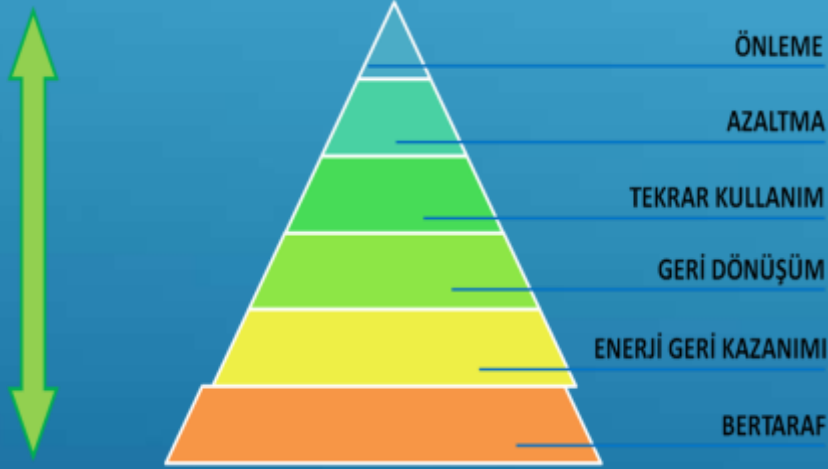
Hedeflerimiz

Departman	Hedef Kriteri	Hedef İzleme Kriteri	Ölçüm Sıklığı	Aksiyon Planı
Misafir ilişkileri	Sürdürülebilirlik dağıtım misafir memnuniyet oranı minimum %80	Anket Sonuçlarının İzlenmesi	6 aylık	Misafir memnuniyetini sağlayıcı uygulamaların sürekliliğinin ve etkinliğinin sağlanması
F&B, HK, Teknik	Tehlikeli ve tehlikesiz atık oranını toplamda geceleme başı %5 azaltmak	kg/geceleme	6 aylık	Atık takip formları üzerinden takip
Teknik	Geceleme başı Elektrik ve doğalgaz tüketimini %2 azaltmak	kwh/geceleme sm3/geceleme	6 Aylık	Tüketim takip formları üzerinden takip
Teknik	Geceleme başı su tüketimini %2 azaltmak	litre/geceleme	6 aylık	Tüketim takip formları üzerinden takip
idari hizmetler/peyzaj	Bitki envanter listesinin çıkarılması ve endemik ve koruma altındaki türlerin analizinin yapılması	bitki listesi	6 aylık	Bitki envanter listesi üzerinden analiz



ATIK YÖNETİMİ

- ✓ Atıklar, Yasal ve Diğer Gereklilikler Listesinde belirtilen Mevzuat şartlarına göre uygun olarak sınıflandırılması yapılarak farklı renk ve özellikteki kaplarda toplanır.
- ❖ Tüm atıklar belirlenen atık alanındaki geçici depolama bölümünde depolanır.



- ❖ Katı atıklar tüm otel içi ünitelerde üzerinde yazı ve şekil bulunan ayrıştırma ünitelerinde ayrıştırılır. Ünitelerdeki ayrıştırma arabaları yerlerinde sabit kalır. Torbaların renklerine dikkat edilir. Ağızı bağlanmış ayrıştırılmış çöp o üniteden genel ayrıştırma ünitesine, çöp transfer arabası ile nakledilir.
- ❖ Burada renklerine ve çeşitlerine göre bölümlerde biriktirilir.

- ❖ Katı atıklar ayrı ayrı depolanmış şekilde yönetimin belirlemiş olduğu gün ve saatlerde taşıyıcı temizlik şirketi yetkililerine teslim edilir.

❖ Evsel atıklar siyah renkli plastik torbalar yerleştirilen üzerinde “evsel atık” yazan çöp konteynerlerinde toplanır.

Tıbbi atıklar “DİKKAT TIBBİ ATIK” ibaresi bulunan kırmızı renkli plastik torbalarda toplanır.

- ❖ Tıbbi atıklar ayrıştırma bölümünde depolanarak, otelle sözleşmeli olarak faaliyet gösteren tıbbi atık taşıma lisanslı taşıyıcı firmaya teslim edilir.



- ✓ Atıklar her gün ilgili departman personeli tarafından toplanarak geçici depolama alanına götürülür ve ayrılmış bölümlere atılır.
- ✓ Bütün tehlikeli atıklar, yönetmelik şartlarına uygun geçici depolama alanında özel bölümde depolanır. Atıkların depolandığı bidonların/depoların üzerine muhteviyatı ile ilgili bilgiler yazılır.

- ✓ Tehlikeli atıkların otel dışına taşıma işlemi “Tehlikeli Atık Taşıma Lisansı”na sahip araçlar ile yapılır.

TEHLİKELİ ATIKLAR

- ❖ Etkili bir güvenlik yönetimi ve tehlikeli madde kontrolü programı; oteldeki risklerin azaltılması, kazalardan korunma, çalışanların, misafirlerin güvenliği ve korunması gibi konuları içerir.



- ❖ Otelde kullanılan tüm tehlikeli maddelerin (kimyasal, biyolojik vb.) isimleri, bu maddelerin firma isimleri, kullanıldıkları yer ve depolandıkları yer “Tehlikeli Madde Envanteri” üzerinde tanımlanır.
- ❖ Tehlikeli maddelerin çok büyük miktarlarda depolanması, tehlike anında müdahaleyi zorlaştıracığından tercih edilmez.
- ❖ Özellik gösteren maddeler kendilerine ait “MSDS” ne belirtilen şekilde uzaklaştırılırlar.

- ❖ Tehlikeli atıklar atık bidonların üzerinde yazılı bulunan muhteviyata (atık pil, atık akü, atık yağ, deodorant, saç spreyi ve oda parfümü kutuları vb.) göre depolanır.
- ❖ Atık “Piller” misafirin ve personelin en sık kullandığı bölümlere yerleştirilen özel olarak yapılmış atık pil kutularında toplanır.
- ❖ Atık piller, atık pil kutularındaki özel poşetler dolduğunda kargo ile pil kutusunu tesise temin eden “Atık Pil Derneği” ne teslim edilir.
- ✓ Tehlikeli Atıkların Kontrolü Yönetmeliğine göre tehlikeli atık olarak belirtilen atık türleri, yasal mevzuata uygun şekilde bakanlıktan lisanslı taşıyıcı firmalarca taşınarak, bertaraf tesislerine teslim edilmektedir.



Atık Yağlar

- ❖ Otelimizden bitkisel atık yağlar ve makine tipi yağlar olmak üzere iki tipte yağ çıkmaktadır.
- ❖ Bitkisel atık yağlar mutfak departmanı ve yiyecek içecek birimlerinden, makine yağı tipindeki yağlar ise araç bakım faaliyetleri ve teknik servis ünitelerinden çıkmaktadır.



- ❖ Düzenli olarak 10-30 günlük periyotlarla gelen atık taşıma lisanslı anlaşmalı firma tarafından, özel vakumlu atık toplama aracı ile alınarak, Çevre ve Şehircilik Bakanlığında özel atık yağ bertarafı lisansına sahip firmalara teslim edilir.

- ❖ Yılda bir kez kazan-kule bakımı gibi faaliyetlerde açığa çıkan Tehlikeli Atık Motor Yağları, taşıma ve bertaraf lisansına sahip firmalar tarafından tutanak karşılığı teslim edilmektedir.

EMİSYON SALINIMI

Hava Kirliliđi: Atmosfere bırakılan kirleticilerle emisyonlar ile alıcı ortam havasının doğal yapısında bulunan ana maddelerin oranlarının deđiřmesi veya kirleticilerle madde konsantrasyonlarının, insan ve çevre için olumsuz etkiler yaratabilecek boyutlara ulaşmasıdır.

Hava Kirleticiler: Havanın tabii bileşimini deđiřtiren, is, duman, toz, gaz, buhar ve aerosol halindeki kimyasal maddelerdir.

Emisyonlar: Yakıt ve benzerlerinin yanmasıyla; sentez, ayrışma, buharlaşma ve benzeri işlemlerle; maddelerin yığılması, ayrılması, taşınması ve bu gibi diđer mekanik işlemler sonucu bir tesisten atmosfere yayılan hava kirleticilerdir.



Kalorifer Kazanları ve Bacalarda Alınan Tedbirler

- ❖ Kalorifer kazanı çalışırken alevin portakal renginde olup olmadığı kontrol edilir.
- ❖ 6 ayda bir kazanların bakımı anlaşmalı firmalar tarafından yapılır.
- ❖ Aylık olarak rutin kontroller teknik ekip tarafından yapılır.



Bacaların Kontrolü ve Bakımı

- ❖ Baca duman ölçümü 6 ayda bir anlaşmalı firmaya yaptırılır.
- ❖ Sanayi Kaynaklı Hava Kirliliği Kontrolü Yönetmeliği gereği Baca Gazı Emisyon Ölçümü 2 yıllık periyotlar halinde Akredite firmalar tarafından yapılır.

Araçlarda Alınan Tedbirler:

- ❖ Otelimizde havanın fazla kirlenmemesi ve gereksiz bir şekilde yakıt sarfiyatının önlenmesi için araçların uygun standartlarda bakımı yapılır.
- ❖ Otelimizde kullanılan araçların, egzoz gazı kontrolleri otelimizin şoförü tarafından yaptırılır. Yağ yakan, egzozundan siyah duman çıkaran araçlar trafiğe çıkarılmaz.



- ✓ Ozon tabakasını incelten maddelerin alternatiflerini kullanan ve/veya içeren ürünlerin seçilmesi konusunda gerekli özen gösterilir.

KİMYASAL KULLANIMI



- ❖ **Dozajlama sistemleri**, istediğimiz oranda kimyasalın su veya başka kimyasallarla karıştırılarak ideal karışım elde etmek ve kimyasal, su, zaman kaybı ve personel hatalarının önüne geçilerek çalışmalara güvenli şekilde devam etmemizi sağlayan kolay ve ekonomik sistemlerdir.
- ❖ Bu sistemler, tüm kimyasal depolarında, çamaşırhanedeki yıkama makinelerinde ve havuz makine dairelerinde etkin şekilde kullanılmaktadır.
- ❖ Çamaşırhanede kullanılan dozaj sistemi, yıkanacak malzemenin miktarına göre ihtiyaç duyduğu kimyasalı hesaplayarak dozajlama yapacak şekilde programlanmıştır.

Hedeflerimiz

- ❖ Geri dönüştürülebilir ambalaj atığında pandemi süreci sebebiyle paketli ürünlere geçilmesi, tek kullanımlık ürünlerin tüketimindeki artış göz önünde bulundurulmaktadır.
- ❖ 2024 yılı çalışmalarında Jura Hotels Afyon Thermal olarak çevreye vermiş olduğumuz önem ve ayrışımaların çalışanlarımız yardımıyla hassas ve dikkatli olmaları sayesinde temel seviye sıfır atık belgesi alınmıştır.
- ❖ Pandemi sebebi ile genel alanlarda %100 temiz hava verilirken bu enerji tüketimini yükseltmekte idi. Şimdi ise iç havayı döndüren sistemlerle şartlandırılmış hava kullanılarak enerji verimliliği sağlanmakta.

AFYONKARAHİSAR'IN TARİHİ VE KÜLTÜREL BÖLGELERİ TANITIMI

- ❖ Oldukça köklü bir tarihe ev sahipliği yapan Afyon ili, Türk tarihinde de oldukça önemli bir yere sahiptir. Tarih boyunca pek çok medeniyete ev sahipliği yapmış olan Afyon, gezilecek yerleri sayesinde her sene yerli ve yabancı on binlerce turistin uğrak noktası haline gelmiştir.
- ❖ Tarihi ve turistik yerleri açısından oldukça zengin bir şehir olan Afyon; tarihe ilgi duyan ziyaretçiler için oldukça ideal bir turizm noktasıdır. Afyon'un tarihi ve turistik noktaları arasında; Frig Vadisi, Afyonkarahisar Kalesi, Afyon Arkeoloji Müzesi, Afyonkarahisar Ulu Camii, Büyük Taarruz Şehitliği, Yedikapılar Manastırı, Sultan Divani Mevlevihanesi, Döğer Kervansarayı, İncehisar Peri Bacaları ve Göynüş Vadisi Örenyeri yer almaktadır.



❖ **Frig Vadisi**

❖ Jura Hotels Afyon Thermal'e 44,9 km uzaklıkta olan Frig vadisi, ulaşımdan yana sıkıntı yaşamayacağınız bir konuma sahiptir. Ziyaretçiler, özel araçlarıyla veya otogardan kalkan minibüsler ile oldukça rahat bir şekilde ulaşım sağlayabilir.

❖ Afyonkarahisar'da yapılan arkeolojik kazılarda Friglere ait birçok kalıntı bulunmuştur. Geometrik şekillere sahip birçok seramik eserlere rastlanmıştır. Geçmişinden günümüze kadar izleri ilk günkü gibi taşıyan Frig vadisi; eşinizle dostunuzla gezebileceğiniz ve atlı tur, bisiklet turu gibi birçok etkinlik sağlamaktadır.

❖ Bir zaman kısıtı olmadan istediğinin mevsimde gezebileceğiniz bir noktadır fakat soğuk bir nokta olduğunu bilmeniz size fayda sağlayacaktır.

❖ **Afyonkarahisar Kalesi**

❖ Afyonkarahisar'ın merkezinde yer alan bu kale, ülkemizde gözden kaçırılmayacak tarihi yerlerden biridir. Ziyaretçilerin özel araçlar ile kolayca ulaşabildiği bir noktadır. Jura Hotels Afyon Thermal'e 6,8 km uzaklıkta bulunmaktadır.

❖ Afyonkarahisar Kalesi, geçmişte volkanik özellik gösteren 226 metre yüksekliğindeki bir kayanın tepesinde yer almaktadır. Kale; bölgenin "Afyonkarahisar" ismini almasına vesile olmuştur.

❖ Bu kale 3400 yıl boyunca savunma amacı ile kullanılıp, savaşta kullanılan stratejilere büyük katkıda bulunmuştur.

❖ Bu kaleyi gezmeniz için önerilen zaman dilimi gündüzdür. Herhangi bir ücrete tabi tutulmadan haftanın her günü gidip gezebilirsiniz.

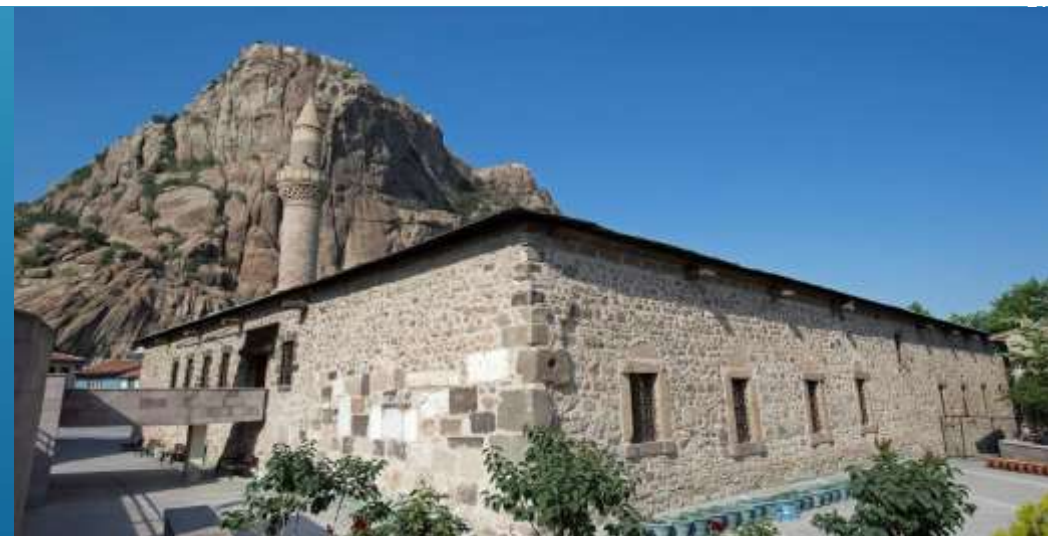
❖ Afyon Arkeoloji Müzesi

❖ Afyon'da birçok tarihi eseri barındıran bu müze, şehrin merkezinde bulunmaktadır. Ulaşımında gerek özel araç gerekse toplu taşıma olsun sıkıntı yaşamadan gidebilirsiniz. Jura Hotels Afyon Thermal'e 5 dk yürüme mesafesi uzaklığındadır.

❖ Yapılan ilk kazı çalışmalarından biri olarak 30'lu yıllarda ilk defa adı duyulmuştur. Sandıklı ilçesinde olan bu müze ülkemize önemli derecede prestij sağladığı için, önde gelen bir nokta haline gelmiştir. Sadece bulunduğu şehirde ki eserlerden oluşsa da uzun yıllardan beri sırtladığı zenginliği onu unutulmaz hale getirmiştir.

❖ Afyonkarahisar Ulu Camii

❖ Tarihi yapıya sahip bu camimiz Afyon'un merkezinde yer almaktadır. Jura Hotels Afyon Thermal'e uzaklığı 6,8 km olan, 40 direkli cami olarakta bilinen bu yapı 40 direk üzerinde oturtulmuştur. Bir vadi üzerinde kurulmuş olan cami, Selçuklu vezirinin oğlu Nasuriddin Hasan tarafından yaptırılmıştır. İlk başta moloz ve toprak kullanılarak inşaa edilen bu cami sonrasında osmanlı döneminde birkaç kez restorasyona uğramıştır. Şehrin sarp kalesinin eteklerinde konumlanmış olup içerisinde çok önemli çini ve hat çalışmaları bulunmaktadır. Dilediğiniz gibi gelip o önemli detayları ve tarihin önemli izlerini kendi gözünüzle görebilirsiniz.



❖ **Büyük Taarruz Şehitliği**

- ❖ Bu şehitlik Jura Hotels Afyon Thermal'e 9,1 km uzaklıkta bulunmaktadır. Toplu taşıma, özel araç, taksi vb. tüm imkanlarla ziyaret edebileceğiniz bir konuma sahiptir.
- ❖ 1922 tarihinde Başkomutan Gazi Mustafa Kemal Paşa'nın emir vermesi ile büyük taarruz başlamıştır. 4 gün içerisinde 275 subay ve 2150 mehmetçimiz şehit olmuştur. Bu yapı ise bu şehitlerimi temsil etmek ve anısını hatırlatmak amacıyla kurulmuştur.
- ❖ Hemen şehitliğin girişinde 8 metre yüksekliğinde kemerli bir kapıyla karşılaşacaksınız. Hemen arka tarafında ise 18 metre yüksekliğinde Mustafa Kemal Atatürk heykeli yer almaktadır. Bu heykelin konumlandırılması ise yolda geçenin göreceği şekilde yapılmıştır. Dilediğiniz gibi gezip şehitlerimizin anılarını yaşatabilirsiniz.
- ❖ Bu şehitliğe herhangi bir giriş ücreti yoktur.

❖ **Yedikapılar Manastırı**

- ❖ Afyon'un Bolvadin ilçesinde bulunan bu yapı gayet rahat bir ulaşımına sahiptir. Jura Hotels Afyon Thermal'e 73,5 km uzaklıkta olup ister afyon merkezden toplu taşıma ile, taksi ile veya özel araçla ulaşabilirsiniz.
- ❖ Henüz manastır olduğu kesinleşmemiş olsa da manastır olarak kabul edilen bu yapının Bizanslılara ait olduğu bilinmektedir. Dışarıdan ne kadar ufak gözükse de içerisi gözleri kamaştıran bir görkeme sahiptir. İçeride gıda stok alanları, mezar odaları, barınma yerleri, koridorlar ve sığınaklar bulunmaktadır.



AFYONKARAHİSAR YEMEK KÜLTÜRÜ

- ❖ İnsan hayatının devamı için vazgeçilmez bir olgu olan beslenme, içinde bulunan kültürel, coğrafi, ekonomik, ekolojik yapıya ve tarihsel sürece göre şekillenmektedir.
- ❖ Her milletin kültürel yapısında mutlaka beslenme ile ilgili bir bölüm bulunmaktadır.Mutfak olarak nitelendirilen bu yapı, o toplumun yiyecek ve içecekleri, bunların hazırlanması, kullanılan araç-gereçler ve yemek ile ilgili törelerden oluşmaktadır.
- ❖ Bir toplumun beslenme kültürü, yaşam şekli ile yakından ilgilidir.Yaşam şeklinin değişmesi, beslenme kültüründe zamanla değişmesine neden olur.İlk çağlarda insan oğlu kendi yaşamını sürdürmek için doğada bulunan hayvanları avlamak, bitkileride toplamak zorundayken zamanla bunları kendi yetiştirmeyi, yetiştirdiklerini saklamayı ve pişirerek daha lezzetli bir duruma getirmeyi öğrenmiştir.
- ❖ Tolumların medeniyeti araştırılırken yemeklerinin incelenmesi, onun bulunduğu kültür katını belirlemede bir ölçüdür.Türk mutfağı, Çin ve Fransız mutfakları ile birlikte dünyanın en zengin mutfaklarından birisidir.
- ❖ Asya ve Anadolu topraklarının sunduğu ürün çeşitliliği,
- ❖ Uzun tarihsel süreçte birbirlerinden farklı bir çok kültürle yaşanan etkileşim,
- ❖ Selçuklu ve Osmanlı gibi imparatorlukların saraylarında gelişen yeni tatlar, bu etkenler arasında sayılabilir.
- ❖ Genel olarak tahıl, çeşitli sebze ve bir miktar etle sulu olarak hazırlanan yemek türleri, çorbalar, zeytinyağlı yemekler, hamur işleri ve kendiliğinden yetişen otlarla hazırlanan yemeklerden oluşan Türk Mutfağı; yoğurt, pekmez, bulgur gibi kendine özgü yiyecek çeşitlerininide ortaya çıkarmıştır.Türk Mutfağının özünde akla gelebilecek her türlü yiyeceği mutlaka tazesini, mevsiminde olanı kullanmak esası yatar.
- ❖ Orta Anadolu ile Ege Bölgesi'nin birleştiği noktada bulunan Afyon, Anadolu gelenek ve göreneklerini koruyarak, günümüze kadar getiren sayılı illerimizden biridir.Afyon'un yemek geleneklerine bakıldığında Türk Mutfağının inceliklerini görmek mümkündür.
- ❖ Bu çalışmada Afyon'a özgü yemek kültürünü özellikleri, ayrıcalıkları, incelikleri, yiyeceklerin hazırlanışları ortaya konmaya çalışılacaktır.

❖ Afyonkarahisar Mutfağının Özellikleri

- ❖ Afyonkarahisar Mutfağı geleneksel lezzetleriyle zengin bir çeşitliliğe sahiptir. Özellikle hamur işlerinde haşhaş ve haşhaş yağı kullanımı yaygındır, yemeklerde ise etin özel bir yeri vardır. Nohut ve buğdaydan elde edilen göce ve düğü (ince çekilmiş bulgur) yemeklerde çokça kullanılmaktadır. Afyonkarahisar Mutfağında 20’den fazla çeşitte yemeği yapılan patlıcanın özel bir önemi vardır. “Patlıcan böreği” ise Afyonkarahisar’a özgüdür. Afyonkarahisar’da özel günlerde kurulan meydan sofralarında toplu yemek yenir ve bu yemeğe “sıra yemeği” adı verilir. Sıra yemeğinde yemek çeşidi, verilen davetin özelliğine göre 10-15 çeşit yemekten 40 çeşit yemeğe kadar çıkabilmektedir. Sıra yemeğinin sonunda, sindirimi kolaylaştırması için “bamya” verilmesi de Afyonkarahisar’a özgüdür. Afyonkarahisar’a özgü yemeklerden, göce tarhanası; et yemeklerinden bütüm et, Afyon kebabı, paçık, duvaklı hindi; sebze yemeklerinden patlıcan böreği, ilibada dolması, patlıcan-pırasa-maydanoz-kabak musakkaları, düğülü yaprak dolması ve ekşili bamya tadılması gereken lezzetlerdir. Hamur işlerinde de arabaşı, ağzı açık, börek, haşgeşli (haşhaşlı) bükme, ocak bükmesi, katmer, cızdırma ve öğmenin ayrı bir yeri vardır. Afyonkarahisar
- ❖ Kaplıcaları ve içmeleri, bazı hastalıklar için şifa merkezidir. Çocuk felci, solunum yolları hastalıkları, şişmanlık, nevrotik bozukluklar ve kalp hastalıklarının tedavisinde etkili olan kaplıca ve içmeler sağlık turizmi için önem taşımaktadır.



OTEL SÜRDÜRÜLEBİLİRLİK YÖNETİM SİSTEMİNDE ÇALIŞAN VE MİSAFİRLERİN FARKINDALIĞINI ARTIRMAK İÇİN YAPILAN ÇALIŞMALAR

1. Gıda israfına son vermek adına büfelerimizde ‘Gıda İsrafına Son Ver’ temalı

afişler bulundurmaktayız.

2. Otel odalarımızda enerji israfını önlemek adına ‘Enerjini Korum’ temalı stickerlar bulundurmaktayız.

3. Genel alanlar, odalar dahil tüm alanlarda su israfını önlemek amacıyla ‘Suyunu Korum’ temalı stickerlar bulundurmaktayız.

4. Lobi alanımızda Kültürel Miraslarımızı tanıtan ve misafirlerimizi yönlendiren afişler bulundurmaktayız.

İNSANOĞLUNUN ACİL ÇEVRE GÜNDEMİ:

Biyolojik çeşitliliğin korunması

Yaşamın devamını sağlamak için, insanları doğanın bir parçası olduğunu, doğal varlıkları ve yaşam zincirini korumanın hayati önem taşıdığını vurgulamak amacıyla, 5 Haziran Dünya Çevre Günü'nün bu yılki teması "biyolojik çeşitlilik" olarak belirlendi.



Doğada 1 MİLYONA YAKIN HAYVAN VE BİTKİ TÜRÜ yok olma riskiyle karşı karşıya

Dünya ÇEVRE KİRLİLİĞİ VE İKLİM DEĞİŞİKLİĞİ İLE, ORMAN YANGINLARI, ÇEKİRGE İSTİLALARI VE SALGIN hastalıklarla sarsılıyor

Hava kirliliği her yıl dünya çapında yaklaşık 7 MİLYON İNSANI ÖLDÜRÜYOR

2010-2019 tarihleri EN SIKAK 10 YIL oldu

Kovid-19 nedeniyle karbondioksit salınımında 2020'DE %8 İLE TARİHTEKİ EN BÜYÜK DÜŞÜŞ bekleniyor

Karbondioksit salınımı hedeflenen ölçüde düşürülmezse 2100'E KADAR KÜRESEL SICAKLIK 4 DERECE artabilir

BİYOLOJİK ÇEŞİTLİLİK, 8 MİLYON BİTKİ VE HAYVAN TÜRÜNÜ, orman-banndanran ekosistemleri ve bunları insanlığı gerekli çeşitliliği içeriyor

2050'ye kadar dünya nüfusunun 9,6 MİLYARA ULAŞMASI DURUMUNDA, ÜÇ GEZEGENE İHTİYAC olacak

İLK ÇEVRE TOPLANTISI "STOCKHOLM KONFERANSI"

Çevre sorunları ilk kez küresel çapta 1972'de Stockholm'de yapılan BM İnsan Çevresi Konferansı'nda ele alındı.

Konferans sırasında BM Çevre Programı'nın (UNEP) kurulması kararlaştırıldı.

Konferansın yapıldığı 5 Haziran, "Dünya Çevre Günü" ilan edildi.

Türkiye dahil 113 devletin katıldığı konferans, aynı zamanda çevre sorunlarının politik bir ölçü haline gelmesiyle de önünü açtı.

SİZ DE SÜRDÜRÜLEBİLİRLİK PERFORMANSIMIZA KATKIDA BULUNMAK İSTERSENİZ AŞAĞIDAKİ İLETİŞİM KANALLARINDAN BİZE ULAŞABİLİRSİNİZ



BİLGİ & REZERVASYON

0 (272) 333 31 72

KURUMSAL

+90 (272) 246 22 22



ADRES

Hürriyet Mah. Atatürk Bulv. No:16
Merkez/Afyonkarahisar



E-MAIL

info@juratermal.com
rezervasyonafyon@jurahotels.com.tr
muhassebemdafyon@jurahotels.com.tr